

**РУКОВОДСТВО ПО ЭКСПЛУАТАЦИИ**

# **ЭЛЕКТРОКОСЫ**

	<b>ET 1000</b>
	<b>ET 1000K</b>

## Модели: ET 1000, ET 1000 K

Благодарим Вас за выбор электрической косы «ELITECH»! Мы рекомендуем Вам внимательно ознакомиться с данным руководством и тщательно соблюдать предписания по мерам безопасности, эксплуатации и техническому обслуживанию.

Содержащаяся в руководстве информация основана на технических характеристиках, имеющих на момент выпуска руководства. Технические характеристики могут быть изменены без предварительного уведомления, так как мы постоянно стремимся повышать качество нашей продукции.

### Содержание

<b>1. Основные правила техники безопасности</b>	<b>3</b>
<b>2. Сборка</b>	<b>5</b>
<b>3. Работа</b>	<b>7</b>
<b>4. Обслуживание и ремонт</b>	<b>9</b>
<b>5. Очистка и хранение</b>	<b>11</b>
<b>6. Технические характеристики</b>	<b>11</b>
<b>7. Возможные неисправности и способы их устранения</b>	<b>12</b>
<b>8. Комплектация</b>	<b>12</b>
<b>9. Гарантия</b>	<b>13</b>

Используйте триммер по назначению. Электрическая коса (Триммер) применяется:

- в соответствии со спецификациями и учетом требований техники безопасности, приведенных в инструкции по эксплуатации;
- для скашивания травы и подравнивания краев газонов. Запрещается использование триммера для любых других целей. Пользователь несет полную ответственность за причинение триммером травм посторонним людям или нанесения ущерба имуществу.

Эксплуатируйте триммер только при соблюдении всех установленных производителем технических условий. Производитель не несет ответственности при возникновении повреждений, вызванных самостоятельным внесением каких-либо изменений в конструкцию триммера.

## 1. ОСНОВНЫЕ ПРАВИЛА ТЕХНИКИ БЕЗОПАСНОСТИ



15

18

10-20



- Запрещается использовать триммер без предварительно установленного защитного кожуха или при неправильно установленном защитном кожухе.
- Очищайте триммер от остатков скошенной травы или грязи сразу после окончания работы.
- Перед проведением работ по ремонту, обслуживанию и замене режущей части, выключите двигатель, дождитесь полной остановки вращения шпули с режущей леской и отсоедините вилку удлинителя от сети питания.
- Проверьте состояние удлинителя. Сечение проводов удлинителя должно быть рассчитано на соответствующий ток, потребляемый двигателем триммера. Использование удлинителя с меньшим сечением проводов может привести к короткому замыканию

### 1.1 Использование удлинителя

- В таблице (см. ниже) приведены параметры удлинителя в зависимости от его длины. В случае, если сечение проводов удлинителя неизвестно, необходимо выбирать удлинитель с заведомо большим сечением проводов.

Минимальное сечение проводов удлинителя кабеля питания, применяемых при напряжении 230 В.				
Длина удлинителя, м.	7	15	30	45
Сечение проводов, кв. мм	1,2	1,6	1,6	2,0

- При случайном повреждении кабеля рабочим органом триммера во время работы, как можно быстрее отключите двигатель и питание триммера.

### 1.2 Предупреждающие символы

На корпусе триммера и в данном руководстве расположены различные символы (пиктограммы), имеющие следующие значения:



Будьте внимательны!



Соблюдайте меры предосторожности.



Прочитайте инструкцию по эксплуатации.



Используйте защитные средства глаз и органов слуха.



Используйте защитную обувь.



Используйте средства защиты для рук.



Посторонние лица должны находиться на расстоянии не менее 15 метров от работающего измельчителя.



Опасность получения травм выбрасываемыми из-под вращающейся головки с режущей леской (ножа) предметами.



Запрещается работать без установленного защитного кожуха.



Запрещается работать во время выпадения осадков.



При повреждении кабеля питания, отсоединить вику от источника тока.

## 2. СБОРКА

### 2.1 Установка рукоятки



рис. 1

Переместите рукоятку по штанге в положение, обеспечивающее максимальное удобство при работе, и зафиксируйте болтом и гайкой.

## 2.2 Установка защитного кожуха

1. Установите защитный кожух на нижнюю часть штанги над адаптером головки (см. рис. 2).
2. Установите поверх защитного кожуха накладную планку (см. рис. 3).



рис. 2

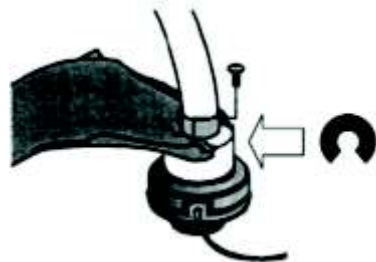


рис. 3

3. Поверните защитный кожух так, чтобы отверстия накладной планки совпали с отверстиями в адаптере головки.
4. Закрепите защитный кожух с накладной планкой к адаптеру головки с помощью болтов. Установите хомут на верхнюю часть адаптера головки и стяните его с помощью болта и гайки (см. рис. 3).

### **Примечание.**

Для удобства установки или снятия деталей и частей расположите косу на земле или на ровной поверхности (столе, скамейке и т.д.).

## 2.3 Отсоединение нижней штанги с триммерной головкой.

1. Ослабьте барашковую рукоятку соединительной муфты, расположенной на верхней штанге, откручивая ее против часовой стрелки.
2. Нажмите фиксирующую кнопку и удерживайте ее в нажатом состоянии.
3. Удерживая верхнюю штангу, отсоедините нижнюю штангу с головкой.

## 2.4 Установка нижней штанги с триммерной головкой.

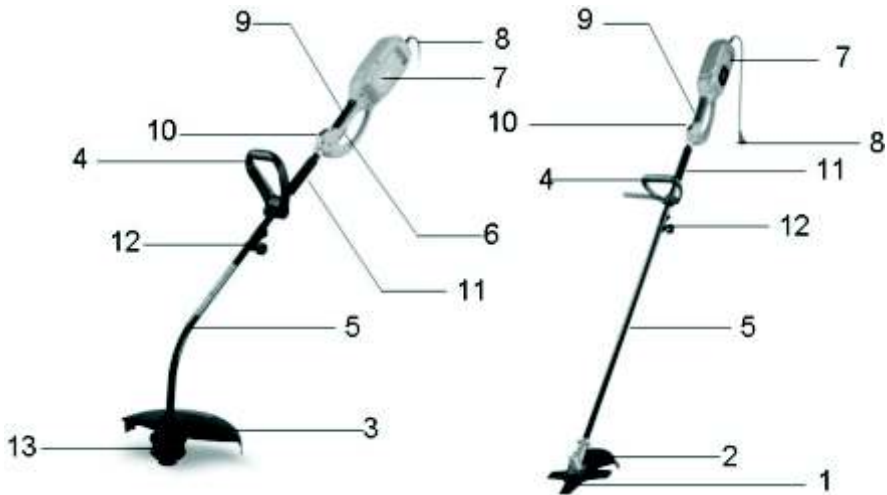
1. Ослабьте барашковую рукоятку соединительной муфты, откручивая ее против часовой стрелки.
2. Удерживая нижнюю часть штанги с головкой, вставьте ее конец в соединительную муфту, находящуюся на верхней штанге.

### **Примечание.**

Для облегчения установки совместите фиксирующую кнопку с направляющим пазом соединительной муфты.

3. Для установки нижней штанги с головкой вставляйте и фиксируйте фиксирующую кнопку в основном отверстии соединительной муфты.
4. Затяните барашковую рукоятку соединительной муфты, закручивая ее по часовой стрелке. Перед работой всегда проверяйте затяжку барашковой рукоятки соединительной муфты.

## 2.5 Описание основных частей триммера



1. Нож 4-х лопастной
2. Металлический кожух
3. Кожух защитный
4. Рукоятка типа "D"
5. Штанга нижняя
6. Кнопка вкл./выкл.
7. Электромотор
8. Кабель электропитания
9. Основная рукоятка
10. Кнопка блокировки от случайного включения
11. Мягкая накладка
12. Соединительный узел
13. Триммерная головка

## 3. РАБОТА

### 3.1 Подключение удлинителя

Для предотвращения возможного отсоединения вилки кабеля питания триммера от разъема удлинителя используйте держатель для фиксации удлинителя (см. рис. 4), или завяжите узлом кабель питания триммера и удлинитель (см. рис. 5).

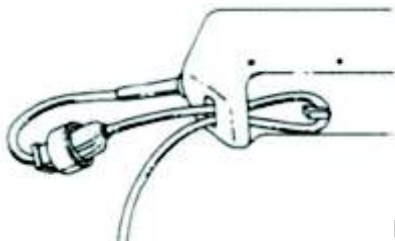


рис. 4



рис. 5

### 3.2 Включение/выключение двигателя

Для включения двигателя нажмите на фиксатор, расположенный рядом с пусковым выключателем и, удерживая его, нажмите кнопку пускового выключателя.

Для выключения двигателя отпустите кнопку пускового выключателя.

### 3.3 Положение пользователя при работе

- При работе удерживайте триммер в положении, как показано на **рис. 6**.



рис. 6



рис. 7

### 3.4 Регулировка длины режущей лески

Триммер снабжен головкой нажимного действия, обеспечивающей выпуск (увеличение длины) режущей лески без остановки двигателя.

Для выпуска определенной длины режущей лески достаточно слегка ударить кнопкой головки о твердую землю при работе триммера на высоких оборотах (**см. рис. 7**).

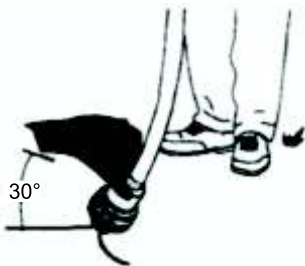


рис. 8

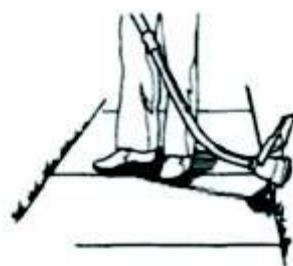


рис. 9

### 3.5 Декоративное скашивание

Декоративное скашивание применяется для удаления растительности вокруг деревьев, столбов, заборов и т.д. Для этого наклоните триммер таким образом, чтобы режущая леска была под углом примерно 30 градусов по отношению к земле (**см. рис. 8**).

### 3.6 Подравнивание края газона

Для подравнивания края газона поверните триммер и удерживайте ее как показано на **рис. 9**.



### 3.7 Меры по повышению эффективности работы

1. Держите триммер таким образом, чтобы головка с режущей леской была параллельна поверхности земли.
2. Не перегружайте двигатель триммера (время непрерывной работы триммера должно составлять 15 мин., после чего рекомендуется сделать 10 мин. перерыв).
3. Для повышения качества кошения в процессе работы необходимо перемещать бензокосу ЕТ 1000 справа налево, а бензокосу ЕТ 1000К слева направо.
4. Работайте с триммером аккуратно и без резких движений, используя движения вперед - назад или из стороны в сторону. Используйте максимальную скорость работы двигателя триммера для повышения качества скашивания.
5. Скашивайте только сухую траву. Не рекомендуется косить мокрую траву.
6. Степень износа (расхода) режущей лески зависит от техники кошения, от типа скашиваемой травы и от того, на какой территории происходит скашивание.

Некоторые причины повышенного износа или ломки лески при работе:

- запутывание лески в посторонних предметах;
- в результате «усталости» лески;
- при скашивании толстого сорняка или веток;
- в результате контакта лески с твердыми предметами (стены домов, заборы).

## 4. ОБСЛУЖИВАНИЕ И РЕМОНТ

### 4.1 Установка в головку новой режущей лески

Режущая леска может быть заменена двумя различными способами:

- намоткой лески на внутреннюю катушку (шпульку) и установкой ее в головку;
- установкой в головку новой внутренней катушки (шпульки) с предварительно намотанной на нее леской.

### 4.2 Используемая леска

Используйте леску:

- диаметром 2 мм - для моделей ЕТ 1000, ЕТ 1000 К;

#### **Примечание.**

Использование лески большего диаметра может привести к перегреву и выходу из строя двигателя, а также быстрому износу направляющих втулок корпуса головки.

### 4.3 Снятие шпульки с головки

1. Отверните нажимную кнопку головки, на ЕТ 1000 вращая ее по часовой стрелке (**см. рис. 10**), а для ЕТ 1000К, вращая ее против часовой стрелке



рис. 10



рис. 11

2. Выньте шпульку с пружиной (см. рис. 11).
3. Протрите внутреннюю поверхность корпуса головки (см. рис. 12).
4. Проверьте степень износа фиксирующих зубцов на корпусе головки и шпулке (см. рис. 13). При необходимости замените корпус головки и/или шпульку.



рис. 12

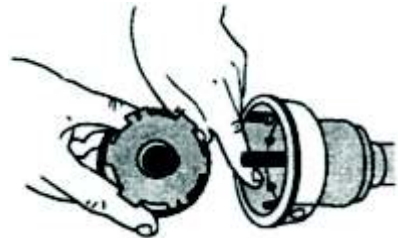


рис. 13

#### 4.4 Намотка лески на шпульку

1. Возьмите примерно 7,5 м. новой лески. Сложите ее пополам и пропустите оба конца в отверстия шпульки (см. рис. 14).
2. Потяните леску таким образом, чтобы получившаяся петля была по возможности меньше. Удерживая пальцами оба конца лески, намотайте ее ровными плотными слоями.

При этом рекомендуется указательный палец поместить между двумя кусками лески, чтобы исключить их перехлест.

**Внимание!** Для правильной автоматической подачи во время работы лески, для модели ET 1000K леску следует наматывать на катушку шпули по часовой стрелке, а для модели ET 1000 леску следует наматывать против часовой стрелки.



рис. 14



рис. 15

3. Вставьте каждый конец лески в соответствующий фиксирующий паз шпульки (см. рис. 16).

#### 4.5 Установка шпульки с леской в головку

1. Установите пружину в шпульку и пропустите оба конца лески через отверстия корпуса головки (см. рис. 17).



рис. 16



рис. 17

Установите шпульку с леской в корпус головки.

2. Удерживая шпульку и корпус головки вместе, потяните за концы лески для освобождения их из удерживающих пазов шпульки.

3. Установите нажимную кнопку головки и закрутите ее, для ET 1000 против часовой стрелке, а для ET 1000K по часовой стрелке.

#### **4.6 Установка в головку новой шпульки с предварительно намотанной на нее леской.**

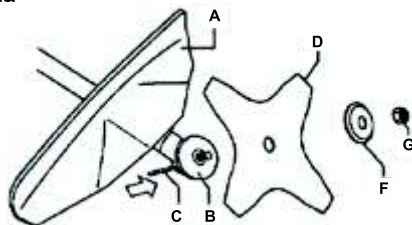
Установка в головку новой шпульки с предварительно намотанной на нее леской осуществляется аналогично установке шпульки с леской в головку.

1. Убедитесь, что леска соответствует диаметру, рекомендованному инструкцией.

2. Выньте шпульку и пружину из головки.

3. Установите в головку новую шпульку с леской и пружину.

#### **Порядок установки ножа**



В качестве режущего органа Электрокоса ET 1000 имеет в комплектации четырехлопастной нож для скашивания жесткой травы. При использовании ножа следуйте указаниям настоящего руководства, во избежание травм строго соблюдайте меры безопасности при работе с использованием установленного ножа.

#### **ВНИМАНИЕ! На триммерной головке левая резьба.**

Для установки ножа на триммерную головку (корпус редуктора) Прикрутите железный кожух (A) на основание редуктора, закрепите его затянув болтами. Наденьте приводной диск (B) на выходной вал привода. Поворачивайте выходной вал до тех пор, пока одно из отверстий на приводном диске не совпадет с отверстием на триммерной головке (корпусе редуктора).

Вставьте штифт (C) в технологическое отверстие, чтобы застопорить выходной вал привода. Установите нож триммера (D), опорный фланец (F) на выходной вал привода. Затяните гайку (G). Гайка должна быть затянута с моментом 35-50 Нм. Используйте торцевой гаечный ключ, входящий в состав комплекта инструмента.

Чтобы затянуть гайку, поворачивайте ключ в направлении, противоположном направлению вращения ножа.

При затуплении рабочей поверхности ножа с одной стороны переверните нож и продолжайте работать.

#### **ВНИМАНИЕ! Запрещается затачивать режущий нож.**

### **5. ОЧИСТКА И ХРАНЕНИЕ**

1. Не закрывайте вентиляционные отверстия корпуса двигателя.

2. Не используйте сильнодействующие моющие средства для очистки пластиковых деталей корпуса двигателя или рукоятки триммера.

3. Наличие влаги в двигателе может явиться причиной поражения оператора электрическим током. Удаляйте всю влагу с поверхности двигателя с помощью мягкой ткани или ветоши.

4. Перед хранением очистите косу. Храните косу в сухом, хорошо проветриваемом помещении, в недоступном для детей месте.

### 6. ТЕХНИЧЕСКИЕ ХАРАКТЕРИСТИКИ

Модель косы	ЕТ 1000 К	ЕТ 1000
Тип двигателя	Электрический, переменного тока	
Мощность двигателя, Вт	1000	1000
Скорость вращения двигателя, об/мин	7500	
Тип пускового устройства	Пусковой выключатель	
Диаметр гибкого вала, мм.	6,2	
Тип головки	С нажимной кнопкой, с полуавтоматической системой выпуска лески	
Уровень вибраций, м/сек. кв.	1,65	2,15
Уровень звукового давления (без нагрузки), дБ (А):	75,75	
Уровень звуковой мощности (без нагрузки), дБ (А):	96	
Ширина обрабатываемой поверхности, мм.	380	Нож – лезвие:230 Леска:430
Вес косы, кг.	5,1	5,9
Диаметр режущей лески, мм.	2,0	2,0

### 7. ВОЗМОЖНЫЕ НЕИСПРАВНОСТИ И СПОСОБЫ ИХ УСТРАНЕНИЯ

Неисправность	Причина	Способ устранения
Двигатель не запускается	Коса не подключена к сети питания.	Проверьте подключение вилки кабеля питания к разъему удлинителя и подключение вилки удлинителя к сетевой розетке.
	Головка с режущей леской забита травой.	Очистите головку от остатков травы.
Головка с режущей леской не вращается при запуске двигателя	Обрыв гибкого вала.	Обратитесь в технический центр.
	Не подсовдвинен гибкий вал.	Обратитесь в технический центр.
Головка не выпускает режущую леску	В головке отсутствует режущая леска.	Намотайте новую режущую леску.
	Заклинила шпулька.	Замените шпульку.
	Головка с режущей леской забита травой.	Очистите головку от остатков травы.
	Изношены фиксирующие зубцы корпуса головки и (или) шпульки.	Замените корпус головки и (или) шпульку.
	Слипание лески.	Разделите слипшиеся витки лески или удалите слипшуюся леску. Перемотайте оставшуюся на шпулке леску.
	При намотке леска перекрутилась.	Перемотайте леску.
	Леска вылушена из головки на недостаточную длину.	Слегка ударьте кнопкой головки о твердую землю при работе косы на высоких оборотах так, чтобы леска вышла на длину примерно 10 см.

Замену или ремонт неисправных узлов и деталей необходимо осуществлять в авторизованных сервисных центрах.

Не рекомендуется производить ремонт самостоятельно. В случае повреждения сетевого кабеля, его должен заменить специалист авторизованного сервисного центра или другой специалист имеющий необходимую квалификацию.

**ВНИМАНИЕ!** Перед выполнением сервисных операций, отсоедините инструмент от питающей сети.

Режущая леска не должна быть отмотана более чем на 10 - 11 см. от катушки.

**8. КОМПЛЕКТАЦИЯ****Модель ЕТ 1000К**

Аксессуары	Кол-во (шт.)
Рукоятка типа "D"	1
Защитный кожух	1
Ремень	1
Шестигранный угловой упюч	1
Шпуля	1

**Модель ЕТ 1000**

Аксессуары	Кол-во (шт.)
Прямая штанга	1
Ремень	1
Защитный кожух	1
Лезвие-нож	1
Рукоятка типа "P"	1
Руководство пользователя	1
<b>Комплект инструмента для сборки</b>	
Шпуля	1
Шестигранный угловой ключ	1
Торцевой гаечный ключ	1
Фланцевая гайка	4
Винт	2
Шайба	4
Пружина	1
Металлический стержень	1
Упаковка для ножа-лезвия	1
Шплинт	1

**9. ГАРАНТИЯ.**

Гарантийный срок эксплуатации электрической косы (триммера) со дня продажи через торговую сеть - 12 (двенадцать) месяцев, при соблюдении потребителем правил эксплуатации и условий по техническому обслуживанию, указанных в настоящей инструкции.

Если в течение гарантийного периода в изделии появился дефект по причине некачественного изготовления или применения некачественных конструкционных материалов, гарантируется выполнение бесплатного гарантийного ремонта дефектного изделия.

Обмен неисправных агрегатов, вышедших из строя в период гарантийного срока, осуществляется в соответствии с действующими правилами обмена промышленных товаров, купленных в розничной сети.

В ремонт не принимаются и не обмениваются отдельные детали и сборочные единицы агрегата, а также агрегаты, не очищенные от загрязнений.

Случаи, при которых изделие не подлежит бесплатному гарантийному ремонту, указаны в гарантийном талоне.